

# Voyage d'étude en Allemagne

Un voyage professionnel a été organisé par le pôle Recherche appliquée "porc-aviculture" des Chambres d'agriculture de Bretagne, à destination des groupements de producteurs de porcs de Bretagne. Pierre Floch, PIGALYS, était du groupe.

Le déplacement s'est effectué en Allemagne, dans la région de Rhénanie du Nord - Westfalie, en deux étapes :

1/ au nord de Munster, pour la visite de 2 élevages en compagnie de la société HDT.

La société HDT, qui nous a présenté 2 élevages, est spécialisée dans la conception de système de ventilation.

2/ à l'est de Dortmund, à la Maison Düsse, station expérimentale qui dépend de la Chambre d'agriculture.



La station Düsse propose un hall d'exposition sur l'énergie. Cette exposition présente du matériel destiné à produire de l'énergie : méthanisation, chaudières à bois ou à granulés, éolien, ... Les nombreux produits exposés, leur robustesse et la technologie utilisée témoignent de l'engagement de l'Allemagne vers l'utilisation de sources énergétiques renouvelables. En revanche, l'exposition ne présente pas de matériel qui permet de réduire ou de diversifier la consommation énergétique en élevage. Par exemple, il n'y a pas de récupérateur de chaleur ou de pompe à chaleur. Le hall d'exposition n'est pas tour-

né seulement vers la production ou l'utilisation d'énergie dans les exploitations agricoles, mais présente également quelques poêles ou chaudières à bois, à granulés de bois ou de paille, utilisables chez les particuliers.

Cette exposition sur l'énergie s'appuie sur une réalité dans les pratiques. Plusieurs milliers d'unités de méthanisation sont en fonctionnement en Allemagne. Au cours de nos déplacements nous avons vu de très nombreuses éoliennes, et quelques toitures de bâtiments agricoles couvertes de panneaux photovoltaïques.

## Méthanisation

Nous consacrerons ce premier chapitre à la méthanisation.

La station Düsse est équipée d'une unité de méthanisation, en fonctionnement depuis 5 ans. Cette unité est composée de 2 digesteurs de 1000 m<sup>3</sup>, dégageant une puissance de 140 kW électriques. L'électricité est envoyée sur le réseau.

Environ 40% de la chaleur produite est utilisée pour chauffer les fermenteurs qui sont maintenus à 39°C. Le reste de la chaleur, 60%, est utilisée pour chauffer un réservoir d'eau de 20.000 l, utilisée ensuite pour le chauffage de porcheries situées à proximité. Le transport de l'eau chaude produite par l'unité de méthanisation est réalisé par des tuyaux isolés.

Le digesteur principal est alimenté en matière fermentescibles. Le trop-plein s'écoule dans le post-digesteur. Le fermenteur est alimenté chaque jour par 4 t. de fumier, 3 t. de

	Expérimentation	Unité principale
Fermenteur	6 x 50 m <sup>3</sup>	1000 m <sup>3</sup>
Post-fermenteur		1000 m <sup>3</sup>
Stockage	1800 m <sup>3</sup>	
Température	39°C	39°C
Charge du fermenteur	2,8 kg MSorga./m <sup>3</sup> /j	Production de gaz
Lisier	2900 m <sup>3</sup>	58.000 m <sup>3</sup>
Fumier de volaille	300 t.	50.000 m <sup>3</sup>
Fumier	1500 t.	75.000 m <sup>3</sup>
Ensilage de maïs	2300 t.	423.000 m <sup>3</sup>
Produits renouvelables (orge vert, tournesol)	600 t.	96.000 m <sup>3</sup>
Total		702.000 m <sup>3</sup>

maïs ensilage, et 4 t. d'orge, ainsi que 5 à 8 m<sup>3</sup> de lisier. D'après Mr Nikemayer, responsable de l'unité de méthanisation, le lisier n'apporte pas beaucoup de gaz mais est essentiel dans le processus de méthanisation.

Plusieurs installations en Allemagne n'utilisent pas de lisier, mais le liquide est obtenu par séparation du digestat qui est repris dans le digesteur.



Digesteur principal à gauche.

Post-digesteur à droite.

On considère qu'il faut cultiver 35 ha de terres pour une unité de méthanisation de 100 kW.

La station utilise du gazoil en complément du biogaz pour faire tourner la génératrice.

La station expérimente la méthanisation (type de produit, et différents mélanges par exemple) dans 6 petits digesteurs de 50 m<sup>3</sup>.

### ■ Fonctionnement

La puissance actuelle de l'unité est de 140 kW. Elle devrait passer prochainement à 180 kW, uniquement par le remplacement de la génératrice par une nouvelle avec un meilleur rendement.

Quantité de produits utilisés chaque année dans l'unité de méthanisation, et pouvoir méthanogène de ces différents produits.

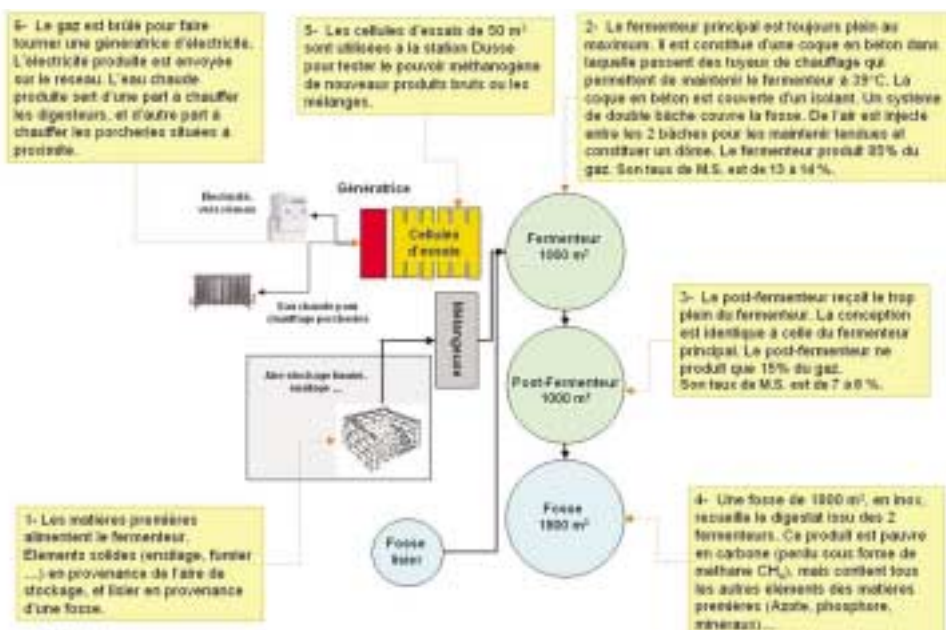
### ■ Coûts

Le prix de base d'achat de l'électricité est de 10 cts €/kWh. Il faut y ajouter :

+ 6 cts €/kWh du fait de l'utilisation de produits renouvelables dans le digesteur (maïs, orge) ; comparativement à l'utilisation de déchets qui ne bénéficient pas de cette prime supplémentaire.

+ 2 cts €/kWh car la station utilise la totalité de l'énergie thermique produite. Cette prime est donnée pour favoriser l'utilisation de l'énergie thermique.

Le niveau d'investissement est de 4.500 € pour une puissance de 1 kW.



Compte-tenu de la hausse du prix des céréales et maïs, le système restera-t-il viable ?

## édito

### HISTORIQUE !

*Dans l'histoire du porc personne n'a souvenir d'un tel phénomène. Jamais l'on n'avait vu l'effet conjugué d'une baisse du prix de porc et une hausse aussi fulgurante du prix de l'aliment.*

*Avec la hausse des céréales, sa proportion dans le coût de production du porc passe de 50% à près de 70%.*

*Pendant ce temps le cours du porc est inférieur de 10 à 12 % par rapport à 2006, alors que le prix de vente à l'étal n'a pas baissé pour le consommateur. Qu'est devenue la marge réalisée ? Elle aurait été utile en amélioration du prix de vente pour les producteurs, pour réduire l'effet de la hausse du prix de revient.*

*Il n'en est rien, le cours continue à tomber. Si l'on doit attendre la pénurie de porcs pour voir reprendre les cours, il y aura eu de la « casse », entre temps. La production et les éleveurs perdus ne renâtront pas en Bretagne et encore moins en France.*

*L'observatoire des prix et des marges de l'Interprofession a été et sera inopérant. C'est la raison de la suggestion de la mise en place d'un Comité Economique Régional, force de concertation et de proposition pour améliorer le revenu des éleveurs.*

*Il ne faut pas rêver, la grande distribution n'acceptera pas de conditions négociées à l'amiable, et ne fera pas non plus de propositions pour mieux rémunérer les éleveurs demain.*

*En attendant sa mise en place il y a malgré tout urgence, d'avoir des mécanismes qui nous aident à survivre en attendant des jours meilleurs, parmi ceux ci la mise en place de restitutions substantielles, pour trouver de l'export à un moment où l'Euro devient trop fort par rapport au Dollar pour ces opérations.*

*Au vu des aides européennes distribuées, on ne pourra pas nous reprocher de coûter cher à la Communauté.*

Fortuné LE CALVE

## SPACE 2007

PIGALYS a été heureux de vous recevoir sur son nouveau stand, pendant ce SPACE 2007, du 11 au vendredi 14 septembre 2007. Vous avez été près de 500 personnes à venir rencontrer l'équipe PIGALYS sur le stand réalisé en commun avec Unicopa et Eolys notamment.

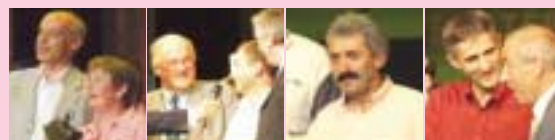


## COCHONS D'OR 2007

### BRAVO aux nominés et lauréats PIGALYS

Le prix des Cochons d'Or récompense chaque année les meilleurs éleveurs de porcs qui figurent parmi les 10 % meilleurs élevages nationaux de France. Voici les nominés PIGALYS et les lauréats :

NOM	COMMUNE	Lauréats
EARL GRALL	29 BRASPARTS	Prix d'honneur, 7 <sup>ème</sup> année
EARL DE TREZEGUER	29 LANRIVOARE	
CONAN MICHEL	56 LANGUIDIC	
MAHE JEAN PIERRE	56 PLUMELIAU	
EARL DE KERLEVENT	56 PLAUDREN	
EARL GRU PASSIN	56 SAINT MARCEL	Cochon d'or
GAEC DE KERBRIEC	29 LANRIVOARE	
EARL DES PRAYONS	56 LIZIO	
MICHELOT HERVE	56 ARZAL	
LECUYER GILLES	56 BIGNAN	Cochon d'or
SCEA TREGUER	29 PLOUDALMEZEAL	



## Le « plein des sens » et Agrifête

Conscients du besoin de se faire mieux connaître par leurs contemporains des villes notamment, les jeunes agriculteurs multiplient chaque année les manifestations auprès du public en période estivale.

C'est ainsi que les JA56 ont reconduit l'opération « Le plein des sens » sur l'aire de La Roche Bernard ce 28 juillet 2007.



Les Jeunes agriculteurs souhaitent profiter du flux de touristes du grand chassé croisé du dernier week-end de juillet pour proposer aux vacanciers de se détendre en alliant l'utile à l'agréable : faire une pause sur une aire de repos rendue accueillante et conviviale tout en dégustant des produits régionaux et en leur délivrant des messages sur la sécurité routière.

Ils estiment à environ 3 000, les personnes qui se sont arrêtées à leur stand, pour déguster, boire du lait, jouer et surtout discuter avec les jeunes

agriculteurs. L'opération a connu un franc succès, et notre évaluation en est largement positive :

- Discussions avec le public, qui prend le temps de parler,
- Partenariat avec nos entreprises/partenaires,
- Bonne mobilisation de Jeunes agriculteurs,
- Nombre de dégustations proposées et documentations fournies,
- Bonne promotion des produits agricoles départementaux.

PIGALYS s'est associé à cette opération en fournissant les dégustation de porc, jambon, pâté.

Accompagnateur comme annonceur auprès des « Agrifêtes » en Morbihan et Finistère, PIGALYS était présent sur un stand commun avec EOLYS à PLOUDALMEZEAL.



Le prix du porc

MOYENNE MOBILE ANNUELLE		
Moyenne Année 2006	1.223 €	
01.11.2005 au 31.10.2006	1.236 €	
01.12.2005 au 30.11.2006	1.235 €	
01.01.2006 au 31.12.2006	1.223 €	
01.02.2006 au 31.01.2007	1.211 €	
01.03.2006 au 28.02.2007	1.201 €	
01.04.2006 au 31.03.2007	1.183 €	
01.05.2006 au 30.04.2007	1.178 €	
01.06.2006 au 31.05.2007	1.175 €	
01.07.2006 au 30.06.2007	1.164 €	
01.08.2006 au 31.07.2007	1.152 €	
01.09.2006 au 31.08.2007	1.136 €	
01.10.2006 au 31.07.2007	1.129 €	

Source Note MPB octobre 2007

Prix matières premières\*\* OCTOBRE\*\* 2007

	Tendance	
BLE* .....	233 € / T	→
ORGE* .....	248 € / T	→
MAIS* .....	235 € / T	→
SOJA* .....	305 € / T	→

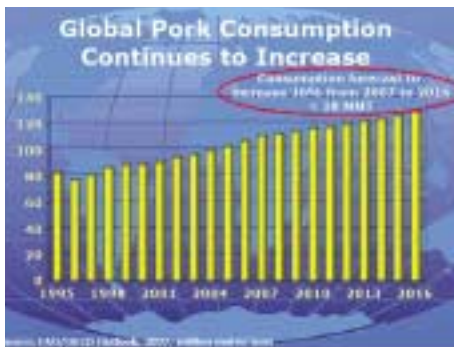
\* rendu majoration bi-mensuelle incluse ;  
prix rendu base Pontivy  
\*\* estimation base de BREST

# Congrès mondial du porc à Nanjing, Chine

Le congrès mondial du porc s'est déroulé du 14 au 17 septembre à Nanjing en CHINE. Sur 2 jours, les conférences ont été nombreuses. Les documents sont disponibles sur le site : [www.worldporkcongress.com](http://www.worldporkcongress.com)

Que retenir de ce congrès ?

- 1 - Sur l'actualité récente, une absence de vision à moyen terme sur les marchés de matières premières.
- 2 - Sur le moyen terme (horizon 2016) une confirmation du développement de la consommation.



Cette évolution très favorable des besoins de consommation est justifiée par les

spécialistes par :

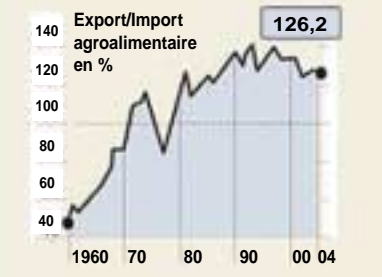
- La croissance de la population mondiale estimée à + 12 % de 2005 à 2015,
- la croissance économique et ses conséquences sur le pouvoir d'achat du fait d'une distribution de meilleurs revenus,
- les aléas des crises sanitaires dans les autres viandes.

La hausse de la consommation sera surtout palpable en CHINE et plus généralement en ASIE DU SUD EST et en EUROPE DE L'EST. Quelques chiffres ont été avancés : + 4 % en U.E., + 7 % aux U.S.A. et + 14 % en CHINE.

La hausse de la consommation apporte des perspectives intéressantes pour le secteur. Au delà, se pose tout de même la question de savoir si (et comment) le secteur viande de porc sera capable de supporter la compétition avec l'éthanol dont le développement renchérit les coûts de la ration animale. Enfin, les européens doivent clairement admettre qu'en terme de coûts de production, ils ont un handicap (à vie ?) dans la course à la compétition mondiale.

Extrait note conjoncture MPB

UNE AGRICULTURE DEVENUE EXPORTATRICE



## Communiqué du M.P.B.

### LA REACTIVATION DES RESTITUTIONS A L'EXPORTATION SE JUSTIFIE.

Dans la longue histoire du commerce du porc, il est des périodes où des mesures spécifiques sont nécessaires pour corriger des distorsions flagrantes de coûts de production entre grands bassins mondiaux.

Le taux d'autosuffisance de l'U.E. à 25 est de 107 %. Sur les marchés mondiaux, les viandes européennes sont en concurrence avec les viandes produites aux U.S.A., au CANADA, au BRESIL, au CHILI. Les producteurs de l'U.E. cumulent 2 handicaps : l'un est monétaire (euro/dollar), l'autre est réglementaire.

La parité euro/dollar est plus que jamais favorable à la zone dollar, la réglementation européenne non OGM, sans farines animales, sans facteurs de croissance provoque un écart de coût de production de 22 à 38 cents du kg de carcasse selon les pays, au profit de tous les concurrents exportateurs présents sur ces mêmes marchés. Rappelons par exemple que le producteur U.S.

achète du maïs OGM à 120 € / tonne pendant que le producteur de l'U.E. le négocie à 260 € / tonne. Le blé, plus utilisé que le maïs dans l'U.E., est encore plus cher ! **L'U.E. doit assumer ses réglementations et participer à la correction des écarts de coûts de revient en réintroduisant momentanément et**

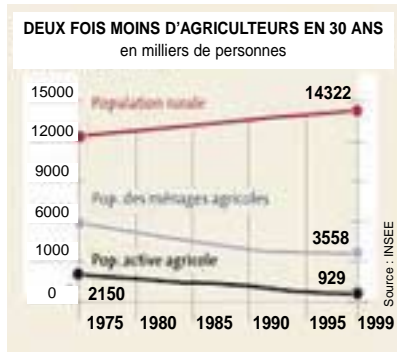
### de façon forte les restitutions à l'exportation.

Ainsi, l'U.E. contribuera à redynamiser les exportations des états membres en baisse de 12 % sur le premier semestre 2007. La situation est inédite car brutalement détériorée. La réaction de la Commission doit être à la mesure des événements, les accords GATT permettent de larges possibilités d'exécution tant sur le plan quantités exportables que possibilités financières.

Le secteur volaille a récemment bénéficié de soutiens à l'exportation au regard des taux de change euro/dollar ... Pourquoi y aurait-il entre porc et volaille deux poids deux mesures ?

La production porcine doit bénéficier rapidement de restitutions afin de rééquilibrer les prix de marché et ainsi maintenir son potentiel de production pour l'avenir.

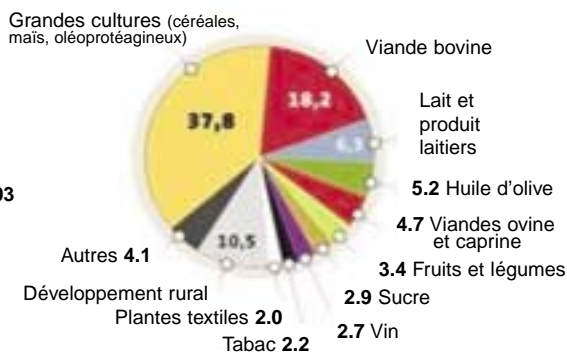
Plérin, le 26 septembre 2007  
Le Directeur Jean-Pierre JOLY  
Le Président, Jean-Jacques RIOU



### DES AIDES CONCENTRÉES SUR LES CÉRÉALES, L'ÉLEVAGE ET LE LAIT

en % du budget de la PAC exercice 2003

Un budget de 44,5 milliards d'euros en 2003



# Rencontres PIGALYS : Conduire en 4 bandes

Cette séance de travail a été réalisée suite à la visite de 2 élevages pratiquant cette conduite. Sept élevages ont participé à cette réunion.



L'objectif de la visite était de comprendre le fonctionnement des élevages en 4 bandes et d'analyser entre éleveurs des avantages et des inconvénients de cette conduite.

La conduite en 4 bandes avec sevrage à 21 jours, exige les principes suivants :

- Sevrage toutes les 5 semaines,
- 1 seule bande en maternité à la fois,
- 1 bande verraterie et 3 bandes en GESTANTE (pour faire un vide sanitaire),
- 2 bandes en PS ou nurserie - PS soit au maxi 67 jours de présence,
- 3 bandes en engraissement soit au maxi 102 jours de présence, soit un âge maxi à la vente de 190 jours.

Cette conduite donne la décomposition du temps de travail de la façon suivante :

- sem 1 : sevrage, lavage maternité,
- sem 2 : IA puis entrée truie en maternité,
- sem 3 : mises bas,
- sem 4 et 5 : pas d'intervention sur truies et porcelets hormis vaccination et soins.

## Les motivations

Le premier éleveur a souhaité passer en 4 bandes pour mieux organiser son travail et surtout pour passer à un sevrage à 21 jours.

Le second est passé en conduite 4 bandes en 2001. La motivation principale était le passage au sevrage à 21 jours et une meilleure organisation du travail (l'éleveur travaille seul et il y a une FAF).

## Conclusion

La conduite en 4 bandes permet de rationaliser le travail, mieux maîtriser le sanitaire et offre des périodes plus calmes (2 semaines sans intervention).

La maîtrise de la reproduction, une chaîne bâtiment adaptée et une rigueur de travail sont indispensables pour bien mener cette conduite.

Les éleveurs qui adoptent ce système ne reviennent pas en arrière. Une extension du nombre de truies de 25% peut également se faire assez facilement en passant à 5 bandes (un peu de gestante et de l'engraissement à construire, taille de lots identique).

Réunion animée par **Thierry LAHAYE,**  
**PIGALYS VANNES.**

# TMP et Piétrain

Ils étaient 18 à participer le 12 juin à cette rencontre organisée par Séverine Jaud et Samuel Mignot, sur le site de la ferme de Lépine, à GRACE UZEL (22), qui a tenu le rôle de restauration à la ferme pour le groupe.

La possibilité de découvrir cette exploitation sous son côté commercial vers les particuliers, et de s'y restaurer ajoutait une note sympathique de convivialité. Le thème de la rencontre, TMP et Piétrain.

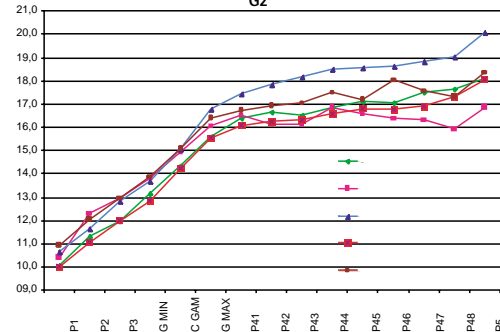
Après avoir échangé sur les règles générales à respecter pour optimiser le TMP, dans les différents domaines que sont :

- La qualité du tri pour l'abattage,
- La conduite des truies et de la phase post sevrage et engraissement,
- La gestion du bâtiment,
- La gestion et le programme d'alimentation,
- Les moyens pour favoriser l'état sanitaire,
- Les axes de travail pour réduire le gras,
- Et les moyens pour favoriser le muscle.

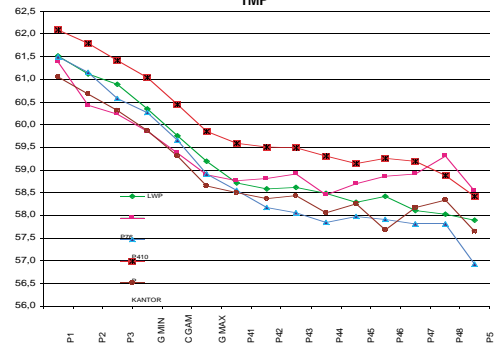
Il a été rappelé les exigences plus spécifiques à tenir lors de l'utilisation du verrat Piétrain, notamment pendant la période « mise bas – maternité », en matière de conduite des truies et de protection des jeunes porcelets, dans les domaines du sanitaire, de l'alimentation et de du bâtiment.

Pour plus de renseignements sur le contenu et les conclusions, consultez votre technicien.

Evolution du G2 par intervalle de poids selon différents génétiques mâles



Evolution du TMP par intervalle de poids selon différents génétiques mâles



# Tombola PIGALYS au Space

VIGOUROUX CHRISTOPHE  
GAEC LA VILLE HAMON  
EARL LE PIRONNEC  
FERTEUX PATRICK  
GAEC DE LA FONTAINE  
GOURMELON BERNARD  
CADIN BERNARD EUGENE  
EARL DU SEDON  
GAEC PEN-AR-VALY  
BERNARD ALAIN  
EARL TOUZE PRESSE  
QUINQUIS DENISE

Chaque jour, trois repas gastronomiques pour deux personnes accompagnées de leur technicien, ont été tiré. Voici le résultat :

MAHALON  
MENEAC  
QUESTEMBART  
ST ETIENNE DU GUE DE L ISLE  
QUESTEMBART  
LE CONQUET  
LE CAMBOUT  
GUEGON  
PLOUDALMEZEAU  
PEAULE  
PLOUVARA  
PLOUZANE

# Forum Technique

PIGALYS organise le **23 novembre 2007**, de 10 à 16 heures 30, un **Forum Technique** ayant pour thème : les nouveautés

Lieu : Salle « Le Trikart »  
Zone de Kérampuil  
29270 CARHAIX PLOUGUER

# Signalisation

Afin de faciliter le travail des chauffeurs et autres intervenants près des éleveurs, PIGALYS a fait imprimer des logos avec fléchage pour les accès vers : l'accueil, le quai d'embarquement, les silos, livraisons de colis, livraisons de reproducteurs ou équarrissage, ou des panneaux à personnaliser.



De même d'autres panneaux ont été réalisés pour identifier les silos par leur numéro.

Adressez vous à votre technicien pour disposer des panneaux qui vous seront nécessaires.

