

## édito

### LE DÉBUT DE LA RENVERSE ?

Les marins parlent ainsi du changement entre marée basse et haute. Est ce pour nous producteurs le début de la renverse du marché qui nous étouffe depuis plus d'un an ?

Le beau temps incite à la consommation de grillades et « tire » le marché. La baisse des céréales, après une flambée vertigineuse, commence à faire baisser le prix de l'aliment. Ces deux éléments sont essentiels pour retrouver un prix rémunérateur, mais il y a encore beaucoup de chemin à faire, et il sera d'autant plus long que les matières protéiques, soja notamment, restent chères.

Si la demande est bonne, encore faut il que l'offre soit mise sur le marché, que les abattoirs abattent, et ne prennent pas en otage les producteurs par des jours « fériés » artificiels, sans abattage, par manque théorique de porcs, avec au final des rayons vides dans les surfaces de vente. Comment le consommateur peut il comprendre que l'on soit en crise pour excédent de production et ne pas trouver de viande dans les rayons pour ses grillades du Week End ?

Restons vigilants car un autre piège peut nous attendre : l'augmentation du prix au consommateur par la grande distribution, alors que celle-ci n'avait pas suivi la baisse des cours payés à la production ! Nous devons exiger des rapports de force équitables, tout au long des maillons de la filière jusque chez le consommateur. Rapports de force équitables, c'est bien l'objectif des restructurations actuelles de l'amont. Dans le face à face de la négociation de nos produits, il semble évident qu'il faut être plus fort pour obtenir de l'équité. C'est sans doute sur ce terrain qu'il faut continuer à écrire notre avenir. PIGALYS, au travers de ses engagements au sein d'INITIA, se veut être acteur au sein de cette histoire pour les producteurs d'aujourd'hui et de demain, solidaires et unis, pour défendre notre métier.

Henri Le Gléau

## Assemblée Générale : Garder le Cap !

L'assemblée générale tenue à Vannes ce vendredi 23 mai 2008, coïncidera t-elle avec la reprise d'une progression conséquente des cours ? S'il est évident que cette remarque soit partagée par tous, nous pouvons aujourd'hui constater le début de cette reprise.



Au cours de son intervention, Jean-Pierre JOLY, Directeur du Marché du porc Breton, a donné un peu l'état des lieux et sa vision des mois à venir.

Il a rapporté les statistiques donnant une estimation de baisse de 2 millions de porcs produits en 2008 sur UE à 15. De même la prévision de baisse du cheptel truies a été établie sur quelques pays d'Europe à - 4.4%, mais déjà le Danemark affiche un recul de 9.8% au 1er avril !

Le positionnement de la production semble favorable face à une demande mondiale en croissance pour la viande de porc du fait de l'augmentation de la population et du pouvoir d'achat en général à travers le monde. Ces éléments seront peut être arbitrés par la Chine, dont on ne sait s'il s'agit d'un mirage ou d'une réelle volonté de réduire son déficit par des importations. Toutefois, en Europe, de la durée du déficit (coût de production / prix du porc), dépendra le potentiel de production de 2009/2010.

Dans ce contexte, les conditions de survie de l'élevage européen sont liées à la parité monétaire, aujourd'hui en partie défavorable à l'Union Européenne qui a des coûts de production excessifs liés aux interdits (protéines et graisse d'origine animale).

Il serait judicieux d'avoir une obligation pour les européens de protection aux frontières et de bénéficier d'outils de gestion de marché au delà de 2013. La restitution doit pouvoir compenser les distorsions monétaires.

« A ce jour, si le prix du porc à mi-mai est supérieur d'environ 12 % sur mi-mai 2007 malgré une hausse des abattages de l'ordre de 3 % dans l'U.E. à 15, c'est le résultat d'une excellente demande et d'une baisse de production saisonnière puis structurelle doit contribuer à une amélioration des cours ».

Jusqu'à quel niveau vont-ils grimper ? difficile de l'écrire, mais il faudrait : 1,50 € de base au minimum pour couvrir les coûts de revient et 2,00 € de base, pour restaurer les situations économiques et pérenniser l'élevage. Enfin il faut compter sur la durée pour rétablir les trésoreries et en général les cours vont plus haut d'autant que la progression est plus lente.

Si les perspectives de cours et de marché ne peuvent qu'être meilleures, comme le niveau reste incertain, il faut donc continuer à faire face pour garder le cap. Vers un retour à la rentabilité.

Hervé GOUGEON qui a bien capté les situations a présenté à l'assemblée sa vision pour garder ce cap et se comporter en « gagnant ». Trois axes essentiels :

- Eliminer les freins qui conduisent à l'échec : les préjugés, « l'excusite » et le non respect des engagements.
  - Se comporter chaque jour en s'acceptant soi même, et en développant le « faire part », le sens positif.
  - Se donner les chances de la réussite : avoir un but, persévérer, avoir de l'enthousiasme.
- A chacun de nous d'appliquer, si possible avec le même humour qu'Hervé GOUGEON, ses préconisations pour aller de l'avant et gagner.

### Evolution du cours du porc / Prix des produits GMS

Prix au kilo	Base cadran	Barquette côtes de porc 1 à 3	Caissette côtes 5 à 10	Rôti de porc	Jambon cuit sans label	Chipolatas 4 à 8
Août 2006	1,46 €	6,44 €	5,31 €	7,55 €	8,61 €	6,92 €
Fin juillet 2007	1,24 €	6,50 €	5,22 €	7,42 €	9,12 €	7,34 €
Début Mai 2008	1,16 €	6,53 €	5,08 €	7,76 €	8,83 €	7,29 €
% 2008/2006	- 20,5 %	+ 1,4	- 4,3 %	+ 2,8 %	+ 2,6 %	+ 5,3 %

**Le prix du porc**

MOYENNE MOBILE ANNUELLE	
<b>Moyenne Année 2007</b>	<b>1.118 €</b>
01.07.2006 au 30.06.2007	1.164 €
01.08.2006 au 31.07.2007	1.152 €
01.09.2006 au 31.08.2007	1.136 €
01.10.2006 au 31.09.2007	1.129 €
01.11.2006 au 31.10.2007	1.121 €
01.12.2006 au 31.11.2007	1.115 €
01.01.2007 au 31.12.2007	1.118 €
01.02.2007 au 31.01.2008	1.123 €
01.03.2007 au 29.02.2008	1.127 €
01.04.2007 au 31.03.2008	1.143 €
01.05.2007 au 30.04.2008	1.152 €
01.06.2007 au 31.05.2008	1.160 €

Moyenne depuis le 1 janvier au 31 mai  
 2007 : 1.063 €  
 2008 : 1.163 € soit + 9,41%

**Matières premières**

Tendance juin 2008

- Blé \* (PS 70) ..... 185.00 € ↘
- Tendance à la baisse
- Orge \* (PS 60) ..... 179.00 € ↘
- Tendance à la baisse
- Maïs \* ..... 192.00 € ↘
- Tendance à la baisse
- Soja \*\* ..... 365 .00 € ↘
- Tendance à la baisse

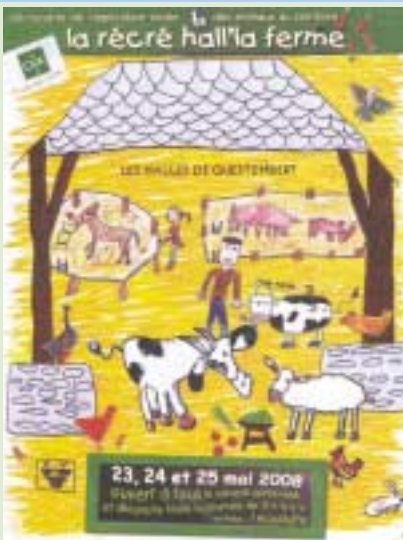
\* rendu majoration bi-mensuelle incluse ; prix rendu base Pontivy  
 \*\* estimation base de BREST

**SPACE**

Le SPACE 2008 se tiendra du mardi 9 au vendredi 12 septembre.

**BREST 2008**

L'UGPVB disposera d'un stand sur l'aire de la manifestation Brest 2008 qui se déroulera du 11 au 16 juillet. Le but est de faire découvrir la production porcine et les pratiques des éleveurs au grand public. Les groupements ayant une activité sur le Finistère sont engagés à tenir des permanences d'une journée, à raison d'un minimum de 5 éleveurs de 9 à 14 heures et 5 éleveurs de 14 à 19 h. C'est la date du 14 juillet qui a été retenue pour PIGALYS. Si vous êtes intéressés parlez en à votre technicien.



**Récré Hall' la ferme**

L'importance de faire connaître son métier, auprès des plus jeunes notamment, a une nouvelle fois été démontrée avec la 3ème édition de la Récré Hall'la ferme qui s'est déroulée sous les Halles de Questembert, (56) les 23,24 et 25 mai.



Sur les 3500 visiteurs, 1200 étaient des scolaires qui disposaient d'un créneau spécifique le vendredi et le samedi matin.

Ces enfants ont pu découvrir toutes les activités possibles d'une ferme Bretonne, sous l'angle des cultures, de l'élevage et même du traitement des déchets et leur valorisation.

La présentation d'une truie et sa portée, permettant de voir une tétée, de toucher ou prendre les porcelets dans les bras, a eu beaucoup de succès.

Ces jeunes scolaires ont été d'excellents promoteurs pour y faire venir leurs parents et pour eux, apprécier une nouvelle fois ce contact. Etonnant de voir que les messages étaient bien assimilés, puisqu'ils sont devenus les guides pour leur famille, en réexpliquant ce qu'ils avaient entendu la veille, par exemple pourquoi une cage pour la truie, le nombre de petits possibles... !



Ils ont apprécié les produits de dégustation, aussi bien le jambon que la terrine ou les rillettes pour la partie concernant la production porc. Ce fut un succès sur toute la ligne !



**Donnez votre avis**

Dossier SDAGE : Schéma Directeur d'Aménagement et de Gestion des Eaux.

« Qui ne dit mot consent »

« Les absents ont toujours tort »

On peut se réfugier derrière ces lieux communs et regretter de ne pas les avoir pris en compte. Les agriculteurs ont une place active et prépondérante dans la gestion de l'eau. Alors il vaut mieux donner son avis que d'être absent du débat.

En 2005, lors de la première consultation du public sur les enjeux de l'eau, la très faible participation des agriculteurs (4 %) n'a pas permis de préserver les intérêts de l'agriculture et a conduit à la définition de priorités très « orientées ».

Pour que cela n'arrive pas une nouvelle fois, il est important de se mobiliser.

Prenez connaissance du document, inséré dans ce numéro, et des recommandations de l'UGPVB.

N'hésitez pas à donner votre avis, en répondant au questionnaire que vous recevrez, encouragez vos proches à le faire, il en va des intérêts de tous.

**Site internet**

Les adhérents actifs disposant d'internet peuvent trouver à disposition sur l'« espace adhérent » du Site PIGALYS, [www.pigalys.com](http://www.pigalys.com), les fiches de sécurité de produits utilisés dans l'élevage de porc en matière d'hygiène notamment.



Pour cela il faut s'inscrire en ligne sur le site, et de bien retenir l'identifiant que l'on a choisi et son mot de passe, qui sont nécessaires pour se connecter à nouveau sur cet espace.

Au besoin demandez une aide à votre technicien.



# Inauguration et portes ouvertes à Lodennet



Vue d'ensemble de la station avec au premier plan le réacteur biologique. N'apparaît pas la lagune.

Ce vendredi 6 juin le GIE LODENNET, regroupant 6 éleveurs dont 4 de PIGALYS, avec environ 200 truies chacun, inaugurerait officiellement sa station de traitement de lisier. Jacques MILIN, administrateur PIGALYS, président du GIE, a présenté la station aux participants à cette inauguration.

Cette station de traitement biologique « Valétec », va traiter 17.578 m<sup>3</sup> de lisier en abattant 81% de l'azote et 76% du phosphore. Cela va réduire le besoin de terres d'épandage de 470 à 90 ha.

La centrifugation, en tête de ligne du traitement, va séparer 900 tonnes de produits organiques par an. Ils seront exportés hors Bretagne.

Beaucoup de personnalités étaient présentes à cette inauguration. Parmi celles-ci, le Préfet du Finistère, le Sous préfet, Mme Lamour, Député de Brest « rural », le Conseiller Général de Brest, Mr Maille, Président du Conseil Général du Finistère, le Maire de MILIZAC, Mr Jaouen, Président de la chambre régionale d'agriculture entre autres.

Mr le Préfet du Finistère



Chacun a souligné l'intérêt de cette réalisation, le Préfet du Finistère rappelant dans son allocution, que tous les élevages à plus de 15000 unités d'Azote du Finistère traitent leur lisier. A noter particulièrement une remarque de Jacques MILIN qui voudrait voir une meilleure rentabilité de la production pour amortir de tels outils. Mr Maille voit un projet à dimension humaine bien accepté par la population. Mme Lamour, de son côté, précisant qu'il faut certes respecter la planète mais que nous avons aussi obligation de nourrir le monde.



Mr Jacques MILIN, donnant des explications aux officiels sur la station biologique.

# PIGALYS accueille des Italiens

Début mars, une vingtaine d'éleveurs italiens, accompagnés des dirigeants de la coopérative COMAZO (Lombardie) ont séjourné 2 jours dans le Finistère, pour étudier le savoir faire des Bretons en matière de traitements des effluents.



En Italie, avec retard par rapport à la France notamment, l'étau se resserre. Il faut passer de 350 à 170 kg d'azote à l'ha.

Les élevages intensifs de la plaine du Pô (volailles, porcs et lait) doivent mettre rapidement en place des systèmes de traitement. Au programme du groupe :

Visite de la station de compostage Isater chez Henri Le Gléau, vice président de PIGALYS.

Visite de la Station VALETEC du GIE Lodennet à MILIZAC, dont le président est Jacques MILIN, administrateur PIGALYS.

Visite d'une unité Smélox mobile collectif de PLOUGUIN, en travail chez Jean-François LE REST, éleveur PIGALYS.

Visite de la société Castel, Landivisiau, fabricant des unités Smélox.

Présentation de la coopérative PIGALYS à St Renan.

Visite de la station Compoferil du GIE ACOR, PLOUVIEN.



Ce programme dense a initié d'ores et déjà des discussions avec les italiens pour établir une collaboration.



Un public nombreux et attentif aux discours.

# De nouveaux administrateurs

L'assemblée générale du 23 mai a été pour chaque coopérative l'occasion de renouvellement de mandat mais aussi d'entrée de nouveaux administrateurs.



Christine TOUZE

Coté coop PIGALYS, Christine TOUZÉ, de PLOUVARA (22), Thierry Le HIR de PORSPODER (29) et Gilbert Le GOFF de LE CLOITRE BLEYBEN (29), ont été élus nouveaux administrateurs.

Merci au travail accomplis de ceux qui ont souhaité mettre un terme à leur mandat : Michel HAMONIC (1980), Yvon FLOCHLAY, (1992), Michel BERNARD, (1992) et Gérard LANUZEL (1997).



Gilbert LE GOFF



Thierry LE HIR

Coté Porcs Sud Bretagne Yannick GUILLO de MOUSTOIR REMUNGOL (56) succède à Louis GUILLEMET, administrateur depuis 1978. Qu'il soit remercié pour ses 30 années comme administrateur.



Yannick GUILLO

Les membres du conseil d'administration partagent la peine et témoignent de leur sympathie aux familles de Joël RIOU ancien administrateur PIGALYS, et d'Eliane FOURCHON, administratrice PIGALYS en fonction, qui ont quitté brutalement notre monde.

# Rencontres ADN

## ADN, Un nouveau Président : Henri Le Gléau

L'assemblée générale d'ADN s'est tenue le 23 avril dernier, à Pléneuf-Valandré (22). L'accueil et l'organisation de cette journée étaient assurés par Poraven. Le changement de présidence d'ADN était à l'ordre du jour, Yves Gueguen mettant fin à sa présidence après 21 ans à la tête de la structure.

C'est Henri Le Gléau qui a été élu président à l'occasion de cette dernière AG.



Il a défini des objectifs pour poursuivre le développement d'ADN, en confortant et développant la structure, avec le souci de promouvoir une génétique coopérative rentable, performante et indépendante pour répondre aux attentes des adhérents. La recherche et les partenariats doivent être la base des évolutions futures d'ADN.

### Portrait d'un administrateur

**Jean-Yves Guillerm** : Administrateur et membre du Bureau de l'Union PIGALYS, Jean-Yves GUILLERM est aussi Administrateur ADN et Président de la Commission génétique de PIGALYS.

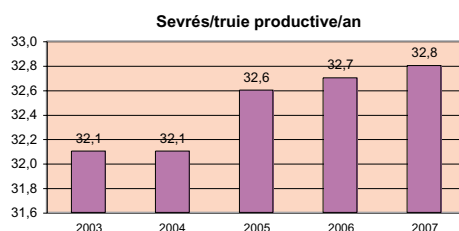
Multiplicateur à Bodilis, Jean-Yves dit « être heureux d'être multiplicateur dans un schéma coopératif indépendant où, la génétique appartient aux producteurs et les orientations sont demandées, choisies et assumées par la production ». Il est fier des résultats du schéma ADN qui se situe au 1er rang des schémas en productivité numérique des truies depuis 3 ans, 1er en GMQ au dernier test des Terminaux".

Les résultats des adhérents de PIGALYS sont quel que part le prolongement du travail de sélection effectué sur la longévité des truies, permettant des carrières plus longues, et de l'utilisation du piétrain ADN qui apporte des avantages importants en GMQ, IC et TMP".

Passionné de génétique, l'horizon de Jean-Yves passe aussi par la culture et sauvegarde du patrimoine végétal, notamment la pomme de terre et le blé noir (Sarrasin).

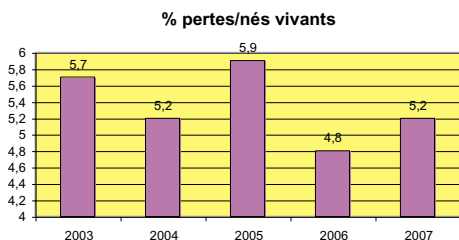
## Reportage à La SCEA Kerveno le Val : Performance et régularité

La SCEA Kerveno le Val a été créée en 1994. Située au Nord de la N 165, sur la commune de Landévant, son positionnement au milieu des bois et la seule proximité à environ 3 km d'un engraissement, lui donne une situation exceptionnelle pour le maintien d'un haut statut sanitaire. Cette zone peu dense en porcs permet à l'élevage d'être indemne en SDRP et MAP.



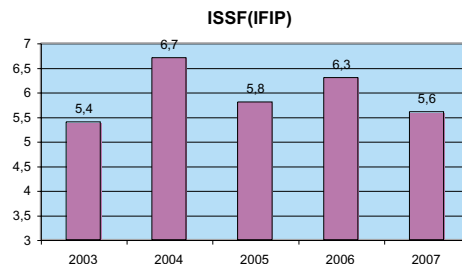
Marina et Claude, tous deux salariés, mènent de main de maître cet élevage de multiplication.

Les cochettes sont accueillies en quarantaine sur paille avec beaucoup d'espace et de confort pendant 5 semaines. Ensuite elles passent en seconde quarantaine avec case individuelle, dans un bâtiment avec sol caillebotis. Ce bâtiment est chauffé afin de maintenir le confort pendant cette seconde quarantaine ou elles reçoivent du « régumate » avant d'être introduites dans les bandes.



Les truies Landrace d'origine SCEA PINIER JOSSO, croisées avec des verrats LW ADN - SCUILLER, sont menées en conduite à la semaine. Les performances de haut niveau sont confortées par une régularité enviable et une progression constante. L'attention apportée à l'allaitement des porcelets, la connaissance de chaque truie par la collecte de renseignements individualisés et les pratiques des salariés semblent être le secret de la performance.

Année	2003	2004	2005	2006	2007
Sevrés/truie productive/an	32,1	32,1	32,6	32,7	32,8
Nés Totaux	13,8	13,8	14,1	14,0	14,1
Nés vivants	13,2	13,3	13,5	13,5	13,5
Morts nés	0,6	0,5	0,6	0,6	0,6
Nbre de sevrés	12,4	12,6	12,7	12,8	12,8
% pertes/nés vivants	5,7	5,2	5,9	4,8	5,2
ISSF(IFIP)	5,4	6,7	5,8	6,3	5,6
Taux premières portées	21,2	21,4	21,5	21,7	21,7



L'hygiène et la propreté sont de rigueur. Les truies sont lavées et shampooinées avant l'entrée en maternité et 2 jours après le sevrage. Les IA se font dans le calme, sans téléphone portable, les portes fermées à clef, pour éviter tout dérangement et tout stress. Il y est pratiqué en moyenne 2,5 à 2,6 inséminations par truie.

A 113 j de gestation, est pratiqué le déclenchement qui permet une mise bas à 114 j. Dès leur naissance les porcelets les plus chétifs sont assistés et intubés de colostrum après traite de la mère, sur 2 ou 3 repas. L'objectif est de soutenir les plus faibles et d'inciter par la traite et la tétée d'un grand nombre de porcelets, une production laitière maximum, facteur de réduction du taux de pertes sur nés vifs.

Les truies sont suivies en « chronopart », disque recueillant notamment les données de la durée de la mise bas et du nombre de porcelets nés par 1/4 d'heure. Les avertissements notés en rouge, permettent d'accorder une attention particulière à la mise bas suivante.

Au niveau alimentation, la distribution est faite par doseur. Marina et Claude associent leurs observations et règlent ces doseurs en gestante toutes les trois semaines en fonction de l'état de chacune des truies. L'abreuvement assuré par abreuvoirs suévia avec électrovanne, est réglé à environ 15 litres d'eau par gestante et par jour pour éviter le gaspillage et optimiser la consommation de la truie.

Observation, rigueur, propreté et professionnalisme sont les garants d'une performance régulière et de haut niveau. La progression, même si elle est moins évidente à ce stade est encore à l'ordre du jour à Kerveno Le Val.

